



enowe

&

ARTAGON

FONDS DE PRODUCTION
ARTISTIQUE
ENOWE-ARTAGON

Appel à projets [session 2024]

22/11/2023 → 14/01/2024



PRÉSENTATION

Financé par le fonds de dotation Enowe et mis en œuvre par Artagon, le Fonds de production souhaite soutenir une création artistique qui place les enjeux écologiques et de société au centre de sa démarche.

Il accompagne dans leur concrétisation les projets d'artistes, d'auteur·rices, de créateur·rices et de collectifs en début de parcours et de toutes disciplines.

Soutenir la production de projets artistiques écologiquement engagés

Le Fonds de production soutient la concrétisation de projets en phase de réalisation (après la recherche), dans les champs des arts visuels, de l'image, du graphisme, des arts vivants, des nouveaux médias, de l'écriture, de la musique et des arts appliqués.

Ces projets doivent impérativement comporter un fort engagement écologique, pouvant se retrouver à plusieurs niveaux : dans la thématique abordée, le mode de fabrication ou de diffusion choisi, ou dans le choix des partenaires associés par exemple.

À l'issue du présent appel à projets, 6 projets seront sélectionnés par un comité de sélection et d'accompagnement pour bénéficier d'une enveloppe de production et d'un suivi personnalisé pendant un an pour les accompagner dans leur réalisation.

En couverture :
Studio Quiproquo, *Gris Charbon*, 2023,
visuel préparatoire
© Studio Quiproquo

6 enveloppes de 5 000 € réparties entre tous les champs de la création

Afin de favoriser la diversité des pratiques et des champs disciplinaires représentés, 6 enveloppes de production de 5 000 € seront attribuées :

- ★ Image, photographie, film, vidéo, nouveaux médias et pratiques numériques [2 enveloppes]
- ★ Arts vivants, performance, théâtre, musique [2 enveloppes]
- ★ Arts plastiques, peinture, sculpture, installation [1 enveloppe]
- ★ Arts appliqués et autres : design et artisanat, graphisme, architecture, mode, édition et écriture [1 enveloppe]

Les personnes candidates devront indiquer lors du dépôt de leur dossier pour quelle discipline ils ou elles souhaitent postuler. Les projets relevant de plusieurs disciplines sont éligibles. Les artistes sont invité·es à nous écrire en cas de doute sur la catégorie,



Corentin Darré, *Tout est chaos*, 2023, recherche préparatoire - © Corentin Darré

Comité de sélection

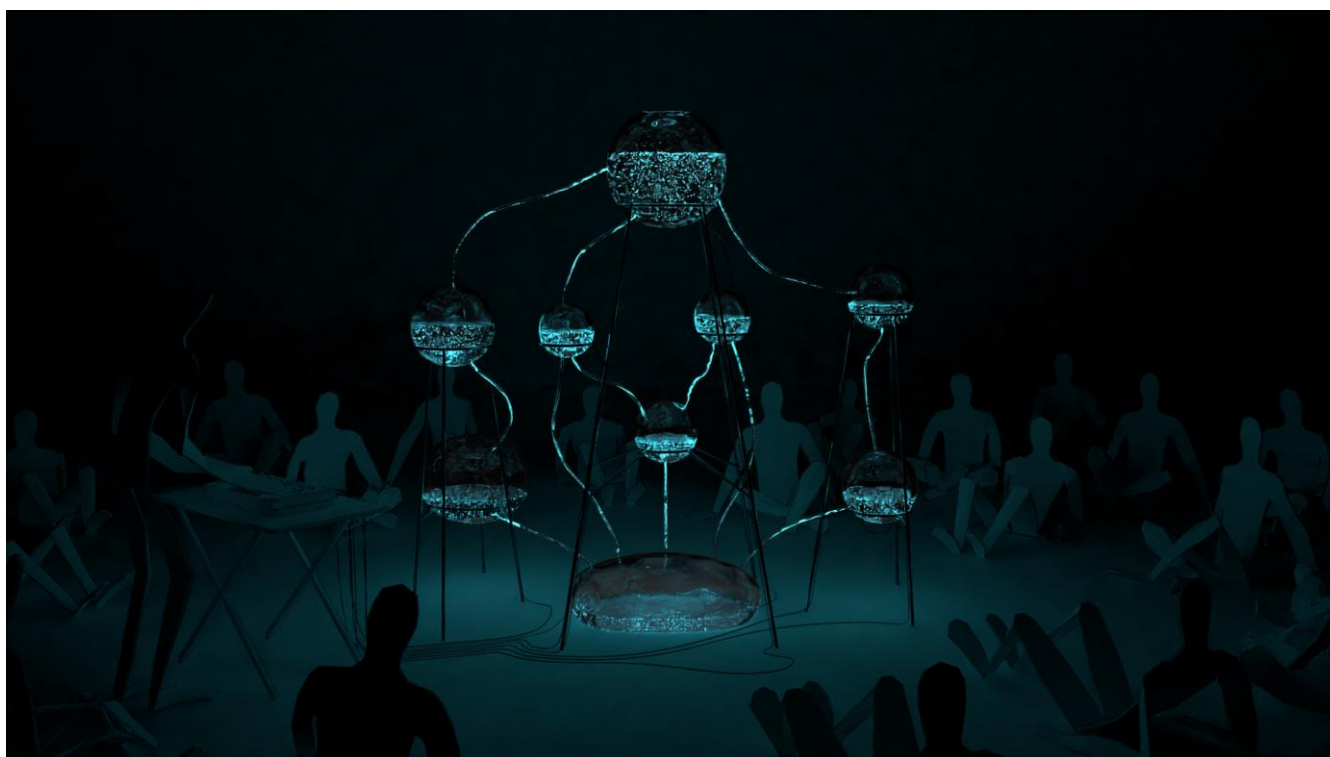
Les 6 projets artistiques seront choisis conjointement par un comité de sélection composé des équipes d'Enowe et d'Artagon, et de 6 professionnel·les de l'accompagnement et de la production de projets artistiques émergents :

- ★ Cathy Bouvard, directrice des Ateliers Médicis (Clichy-sous-Bois et Montfermeil)
- ★ Lou Colombani, fondatrice et directrice de Parallèle - Pôle de production et festival international des pratiques artistiques émergentes (Marseille)
- ★ Clément Thibault, directeur des arts numériques et visuels du Cube Garges
- ★ Emmanuel Tibloux, directeur de l'École nationale supérieure des Arts Décoratifs de Paris
- ★ Anna Labouze & Keimis Henni, fondateurs et directeurs d'Artagon

Accompagnement

En plus de l'aide financière, les projets lauréats seront accompagnés par les membres du comité et l'équipe d'Artagon. En fonction des besoins de chaque artiste et des spécificités de chaque projet, cet accompagnement pourra prendre la forme d'un suivi artistique, budgétaire, logistique ou technique, sous la forme de rendez-vous individuels réguliers.

Les projets lauréats pourront également être aidés dans la recherche d'un lieu ou d'une entité de diffusion afin de pouvoir être présentés au public une fois leur réalisation terminée. Ils pourront également être accompagnés dans la définition de leur économie.



Thomas Laigle, *Luciférine*, 2023, recherche préparatoire
© Thomas Laigle - Modélisation © Clément Rouil

SÉLECTION

Le Fonds de production artistique Enowe-Artagon s'adresse aux artistes et collectifs émergentes de toutes disciplines établies en France, sans condition d'âge, de nationalité ou de diplôme.

Profil des candidat-es

Pour proposer un projet, les candidat-es doivent se situer au début de leur parcours et ne pas bénéficier des moyens financiers suffisants pour réaliser le projet proposé.

Cet appel à projets concerne l'ensemble des champs de la création contemporaine : arts plastiques, photographie, vidéo, art digital, design, architecture, édition, mode, danse, musique, performance, théâtre, cirque, cuisine, etc.

Les propositions artistiques pourront ainsi prendre des formes variées, dont voici une liste non exhaustive : réalisation d'une vidéo, d'un film, tirage et encadrement d'une série de photographies, production d'une sculpture ou d'une installation, création d'une collection de vêtements, mise en scène d'un spectacle, d'une performance ou d'une chorégraphie, édition et diffusion d'une publication, développement d'une œuvre digitale ou d'un projet de design, enregistrement d'une création musicale...

Critères de sélection

L'étude et la sélection des projets est faite par les équipes d'Enowe et d'Artagon, et par les membres du comité de sélection et d'accompagnement, selon ces critères :

1. Qualités artistiques, originalité, ambition et aboutissement du projet.
2. Place et pertinence des enjeux écologiques et de société dans le projet (dans la thématique abordée, le mode de production ou de diffusion, ou les partenaires impliqués par exemple).
3. Temporalité du projet et capacité à être produit ou réalisé dans l'année à venir.
4. Qualités formelles, clarté et présentation du dossier.

Informations complémentaires

Les duos ou collectifs peuvent postuler en proposant un projet commun. Un seul dossier pourra être déposé par artiste, duo ou collectif, pour une seule enveloppe.

L'aide octroyée par le Fonds de production artistique Enowe-Artagon ne constitue pas nécessairement un financement exclusif, et peut donc constituer une partie du budget total d'un projet.

Les projets relevant de plusieurs disciplines sont éligibles, les artistes sont invité-es nous écrire à candidatures@artagon.org en cas de doute sur la catégorie appropriée.



Samira Ahmadi Ghotbi, *La plante, la pierre non, le feu I*, 2023, recherche préparatoire
© Samira Ahmadi Ghotbi

CANDIDATER

Dossier de candidature

Pour candidater, un formulaire en ligne doit être rempli avant le dimanche 14 janvier 2024 à 23h59 au plus tard :

[ACCÉDER AU FORMULAIRE DE CANDIDATURE](#)

En plus du formulaire, il est impératif de transmettre :

- ★ Un CV artistique au format PDF (2 pages maximum)
- ★ Un portfolio au format PDF (30 pages maximum)
- ★ Un document d'annexes permettant de mieux comprendre le projet présenté dans le formulaire (images, textes, fichiers audio et vidéo sous forme de liens, etc.) au format PDF
- ★ Le budget de production détaillé du projet sous la forme d'un tableau au format Excel ou PDF. Le tableau doit inclure l'enveloppe demandée ainsi que les éventuels autres soutiens déjà obtenus, demandés ou espérés avec leurs montants respectifs

Ces documents sont à envoyer en un seul envoi par email à l'adresse candidatures@artagon.org le dimanche 14 janvier 2024 à 23h59 au plus tard.

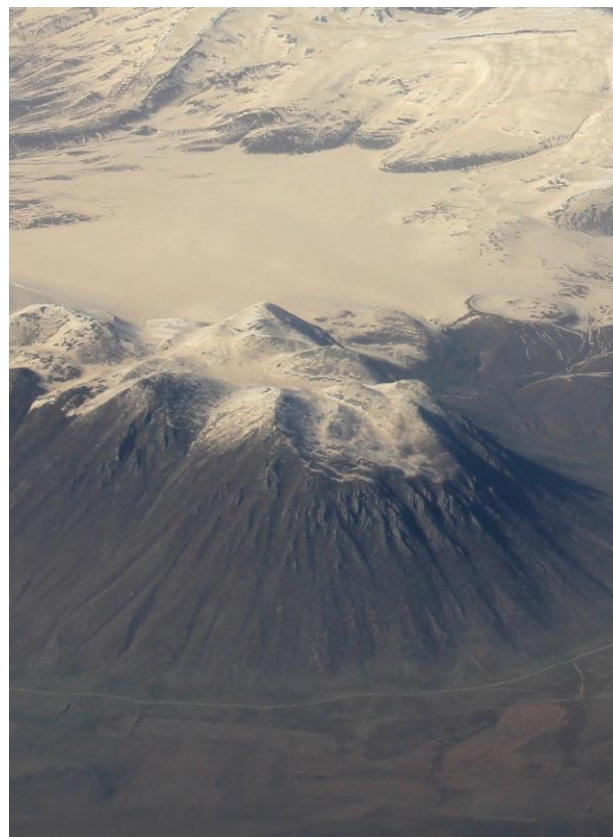
L'objet du mail doit indiquer le prénom et le nom de la candidate ou du candidat et le nom de l'appel, selon le format suivant : Prénom Nom (et nom du collectif le cas échéant) - Fonds Enowe-Artagon.

La taille totale des pièces jointes ne doit pas excéder 10 Mo.

Les demandes de précisions ou d'informations complémentaires sont également à adresser par email à l'adresse candidatures@artagon.org avant jeudi 11 janvier à 18h.

Calendrier

- ★ 22 novembre 2023 : ouverture de l'appel à projets
- ★ 14 janvier 2024 : clôture de l'appel à projets
- ★ Janvier – février 2024 : sélection des projets
- ★ Mars 2024 : annonce des résultats aux candidat-es et début de l'accompagnement
- ★ Juin 2024 : annonce publique des projets sélectionnés



Gohar Martirosyan, *Le Mont A*, 2023,
recherche préparatoire
© Gohar Martirosyan

À PROPOS

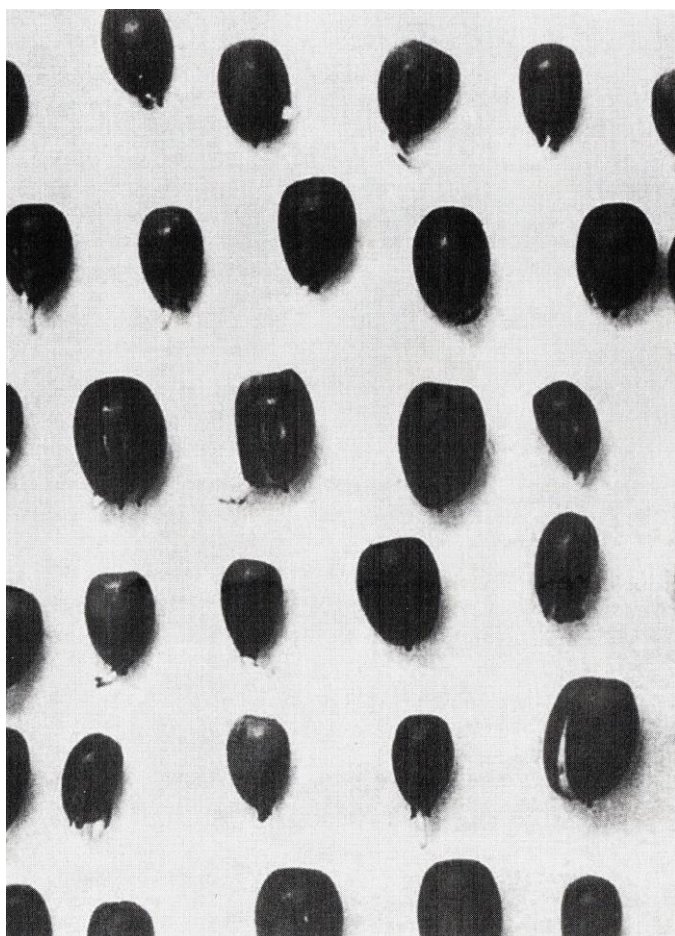
Fonds de dotation Enowe

Enowe est une structure d'investissement et de conseil familiale fondée par Hugues Souparis, entrepreneur à l'origine d'une entreprise industrielle de haute technologie, la société Surys, fondée en 1984 sous le nom d'Hologram. Industries.

Enowe développe une stratégie prioritaire d'investissement dans les projets à impact social et environnemental positif, ainsi que dans les savoir-faire d'excellence.

Alimenté par une partie des bénéfices d'Enowe, le fonds de dotation a pour vocation de soutenir des projets à but non lucratif dans les domaines artistiques, sociaux et environnementaux.

enowe.com



Artagon

Artagon est une association d'intérêt général dédiée au soutien, à la promotion et à l'accompagnement de la création et des cultures émergentes, fondée en 2014.

Elle propose toute l'année une pluralité de programmes – expositions, événements, aides à la production, bourses, formations, rencontres, accompagnement, documentation – destinés aux étudiant-es en art, aux artistes et aux professionnel·les de la culture en début de parcours.

Artagon est aujourd'hui à la tête de trois lieux ressource dédiés à l'accompagnement de la création émergente en France : Artagon Marseille, Artagon Pantin et la Maison Artagon dans le Loiret.

www.artagon.org

Facebook – Instagram : @artagonofficiel

Lalie Thébault Maviel, *Au commencement*, 2023, recherche préparatoire (glands de *Quercus alba* germant sur Kimpak aux Etats-Unis)
© USDA Forest Service, archive FAO

Projets lauréats

[session 2023]

Le présent appel est illustré des projets lauréats de la session 2023 du Fonds de production artistique Enowe-Artagon :

La plante, la pierre non, le feu ! par Samira Ahmadi Ghotbi,

La plante, la pierre non, le feu ! s'intéresse à la problématique de l'haloxylon, plante essentielle de l'écosystème d'Iran. La disparition des haloxylons dans les étendues désertiques d'Iran est liée à la fabrication du charbon de bois, en lien avec les méthodes traditionnelles de la cuisine de la viande rouge.

Le projet s'exprime à travers une pratique de dessin et d'installation. Il emprunte son élément principal à la cuisine traditionnelle iranienne, le citron sec (*limoo amâni* en persan). Une quantité importante de ces citrons est noircie avec du fusain. Chaque citron devient ainsi un outil de dessin ; il laisse sa trace sur son support : le sol, le papier, le contenant.

[@samiraaghotbi](https://www.instagram.com/samiraaghotbi)

Luciférine par Thomas Laigle

Luciférine est une performance sonore et lumineuse en devenir, mettant en scène des bactéries bioluminescentes dans une sculpture en verre tentaculaire. Elle tire son nom d'une protéine présente dans les organismes bénéficiant de la bioluminescence, la lumière émise par les êtres vivants. Il s'agira de donner à une assemblée d'humains la possibilité de voir et d'écouter des organismes marins microscopiques, des parents proches de ceux à l'origine de la vie sur Terre. Le temps de la performance, *Luciférine* sera l'occasion de figurer un monde désirable semblant presque à portée de main, dans lequel humains et non-humains sont co-créateurs, et où les énergies biosourcées sont valorisées.

[@thomaslaigle](https://www.instagram.com/thomaslaigle)

Tout est chaos par Corentin Darré

Tout est chaos est un projet numérique et sculptural immersif. Il se compose d'un court-métrage de modélisation 3D et d'une sculpture de lavoir, à échelle 1, qui accueille la vidéo. Il puise son inspiration dans le mythe des « lavandières de nuit », des groupes de femmes se réunissant dans des lavoirs à la tombée de la nuit, et condamnées à laver leur linge éternellement, pour expier leurs péchés. *Tout est chaos* propose une réécriture de contes à la fois dure et sensible, où la forme moralisatrice de ceux-ci est utilisée à des fins de prise de conscience des enjeux environnementaux. Il proposera aussi des pistes de réflexions sur la marginalisation de communautés, questionnements qui feront écho à des problématiques déjà existantes dans le travail de l'artiste.

[@corentin.darre](https://www.instagram.com/corentin.darre)

Le Mont A par Gohar Martirosyan

Le film en réalité virtuelle *Le Mont A* explore les liens entre le Mont Ararat en Arménie et le *Mont Analogue* de René Daumal, en établissant des parallèles entre leur nature visible mais inaccessible en tant que montagnes intérieures. En témoignant de cet environnement, le film explore la façon dont notre identité se forme à travers nos interactions avec le paysage, et comment les frontières entre la biographie personnelle et la géographie deviennent floues. À travers une expérience de réalité virtuelle, *Le Mont A* propose une réflexion profonde sur notre relation avec ce mont imaginé et sur la manière dont il influence notre perception de nous-mêmes.

[@goharmartirosian](https://www.instagram.com/goharmartirosian)

***Gris Charbon* par Studio Quiproquo
(Marie Vernier-Lopin et Bastien Phung)**

Dans le projet *Gris Charbon*, le Studio Quiproquo développe auprès des derniers charbonniers de France une série d'objets issue d'expérimentations. Il se compose d'une pluralité de matériaux et croise leurs techniques de mise en œuvre pour souligner l'histoire et le savoir-faire de la famille Taviot.

Comme figés par le feu, ces morceaux de bois brûlés ont conservé leur aspect d'origine. L'aubier, l'écorce, la mousse fine et délicate s'est transformée en une dentelle carbonisée. Les galeries encore intactes des insectes xylophages laissent trace d'un passage. Les reflets argents et bleus jouent avec la lumière et rappellent la technique japonaise du Yakisugi. Lorsqu'il est manipulé, le charbon dense et cassant, sonne comme du verre au touché et cliquette comme de la céramique en sortie de four.

[@studio_quiproquo](https://www.instagram.com/studio_quiproquo)

***Au commencement* par Lalie Thebault Maviel**

Au commencement est une édition qui développe une écologie matérielle, sociale et symbolique. Composée d'un livre blanc, conçu avec du papier récupéré auprès d'imprimeur-reuses, deux images y sont insérées et témoignent de l'origine du papier, de l'arbre. Une écologie de l'attention qui porte le regard sur ce qui se cache derrière.

Il s'agit de remonter la chaîne du livre pour se confronter aux processus et conditions de productions, à l'impact sur nos territoires, à la rémunération des personnes qui l'ont produit... De rendre visible et ainsi laisser place à la réflexion de nouveaux récits. La diffusion quant à elle, intégrera des questions d'usages et de coûts environnementaux et sociaux, avec un troc et du prix libre lors de son lancement.

[@lalie.t.m](https://www.instagram.com/lalie.t.m)



Gohar Martirosyan, *Le Mont A*, 2023, recherche préparatoire
© Gohar Martirosyan



ARTAGON

